



UADY

UNIVERSIDAD
AUTÓNOMA
DE YUCATÁN

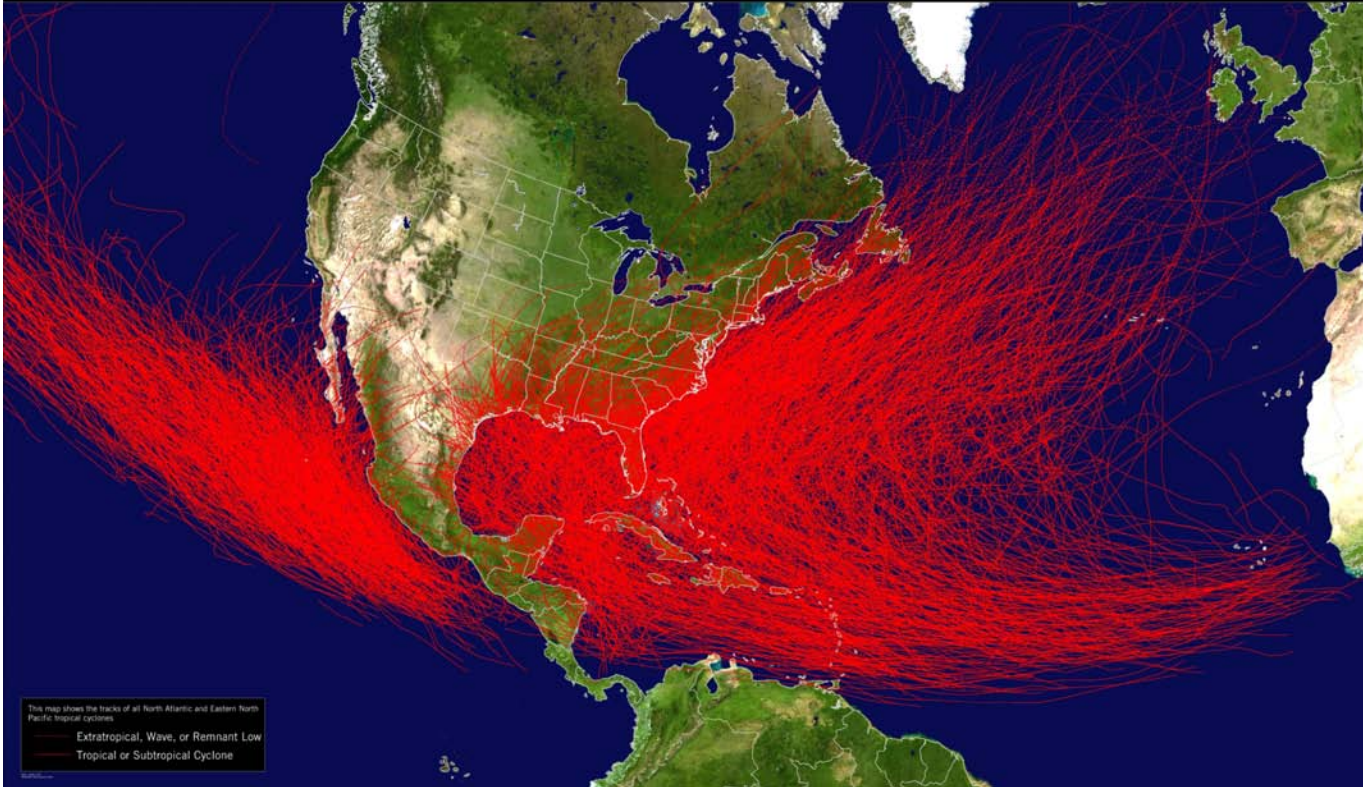
GENERALIDADES DE LAS POLÍTICAS INSTITUCIONALES Y PREPARACIÓN DEL PLAN DE EMERGENCIA



¿Por qué hacer un Plan de Emergencia?

Tropical Cyclone History

Data since 1949 in the Pacific, 1851 in the Atlantic



OBJETIVO GENERAL

Reforzar el conocimiento de las acciones Institucionales de prevención y atención de emergencia por Ciclones Tropicales y fomentar el avance en la elaboración del Plan de Emergencia de cada una de las Dependencias.



CIAFEME-UADY

Comité Institucional para la
Atención de Fenómenos
Meteorológicos Extremos

ACCIONES DE PREVENCIÓN

La planificación es la mejor forma de prepararnos para enfrentar los Ciclones y cualquier otro evento Meteorológico extremo, ya que la mejor manera de reducir los riesgos es estar preparado.

ACCIONES DE PREVENCIÓN

2 Tiempos de acción:

Antes de la temporada de Ciclones (como ahora).

Durante la temporada de Ciclones

Para ambas situaciones se debe hacer un Check List.





UADY

UNIVERSIDAD
AUTÓNOMA
DE YUCATÁN

POLÍTICAS INSTITUCIONALES

ACCIONES ANTES TEMPORADA DE CICLONES



Unidades Internas de Protección Civil



Líneas de Servicios Vitales



Árboles y Ramas



Herramientas y Botiquín de Primeros Auxilios



Directorios e Información

ACCIONES ANTES TEMPORADA DE CICLONES

Actualizar en cada Dependencia, a la Unidad Interna de Protección Civil.

INTEGRANTES DE UNIDADES INTERNAS PC:

- COORDINADOR GENERAL,
- VOCAL DE PREVENCIÓN,
- VOCAL DE CAPACITACIÓN,
- COORDINADOR DE EVACUACIÓN,
- VOCAL DE DIFUSIÓN.

FUNCIONES:

- Analizar los riesgos internos y externos a los que están expuestos los inmuebles.
- Identificar recursos humanos y materiales de que se dispone para emergencias, manteniendo inventarios actualizados.



ACCIONES ANTES TEMPORADA DE CICLONES

- Conocer los antecedentes de daños o problemas originados por ciclones anteriores en las instalaciones.
- Hacer un recorrido por la dependencia y revisar minuciosamente las instalaciones, para hacer un diagnóstico de los sitios de riesgo y determinar si es necesario hacer reparaciones o modificaciones.
- Quienes serían los responsables de las reparaciones.

ACCIONES ANTES TEMPORADA DE CICLONES

- Hacer una lista de los edificios a proteger y quienes serían los responsables de cada edificio.
- Hacer una lista de los materiales que se necesitarían para la contingencia.
- Calendarizar la lista de tareas y corroborar su realización.
- Elaborar un plan interno de comunicación

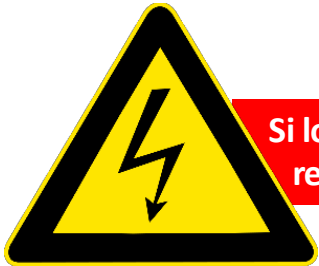
ACCIONES ANTES TEMPORADA DE CICLONES

- Elaborar un inventario de las redes de líneas de servicios vitales y el daño potencial que les haría un Ciclón.
- Verificar la vulnerabilidad de las líneas de servicios vitales, a través de una inspección de campo.
- Dar mantenimiento a las líneas de servicios vitales.
- Enseñar al personal como y cuando desconectar los servicios vitales (gas, electricidad, internet u otro).
- Asegurar las unidades condensadoras de A.A en los techos.



ACCIONES ANTES TEMPORADA DE CICLONES

- Ante el inicio de la temporada se revisa el estado de los árboles y se realiza la poda selectiva necesaria: ramas muertas o débiles de los árboles que puedan dañar los edificios y la infraestructura eléctrica, telefónica y de internet.
- Durante la Temporada de Ciclones Tropicales se revisa el estado de los árboles que fueron podados al inicio de la misma y, si es necesario, se actualiza la poda.



Si los árboles están cerca de las líneas del suministro eléctrico, se recomienda que la poda la realicen especialistas en el tema.

ACCIONES ANTES TEMPORADA DE CICLONES

- Tener listo el inventario de equipos y herramientas útiles (hachas, coas, escaleras, vehículos, plantas de emergencia, motosierras, motobombas, picos, palas, machetes, bidones para gasolina y diesel, etc.) y botiquines.



Equipo Pre-hospitalario de Urgencia:

- 20 compresas de gasa
- 2 apósitos
- 1 rollo de cinta adhesiva
- 10 abatelenguas
- 2 Vendas elásticas de 5 cm y 2 de 10 cm
- 1 paquete de Torundas de algodón de 150 gr
- 1 frasco de Jabón líquido
- 1 frasco de Isodine
- 2 pares de guantes
- Tijeras
- Pinzas de mosquito

ACCIONES ANTES TEMPORADA DE CICLONES

- Se debe contar con la lista actualizada de todo el personal y sus datos como dirección, teléfono domiciliario y teléfono celular.

Datos del Personal



Nombre

Direccion

telefonos

ACCIONES DURANTE LA TEMPORADA DE CICLONES

1. Ante la Inminente Llegada del Ciclón



2. Durante



3. Después



Plan de
Emergencia

PLAN DE EMERGENCIA

Es un instrumento de planeación y operación circunscrito al ámbito de una Dependencia, tiene como propósito mitigar los riesgos previamente identificados y definir acciones preventivas y de respuesta para estar en condiciones de atender la eventualidad de alguna emergencia o desastre.

ANTE LA INMINENTE LLEGADA DEL CICLÓN

Suspensión de clases

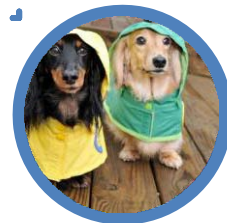
Preparación del inmueble

Retiro del personal

- Utilizar el listado del personal previamente identificado, con las responsabilidades asignadas por edificio y que sepa que tiene que hacer. Al igual la lista de los vehículos particulares de voluntarios que puedan estar a disposición, en caso de requerirlos.
- Preparar el sitio más seguro para el personal que se quede de guardia, abastecido con agua, alimentos, botas, impermeables, lámpara, radio, etc.

ANTE LA INMINENTE LLEGADA DEL CICLÓN

- Proteger con material impermeable los libros de las Bibliotecas que puedan correr algún riesgo.
- Alejar los muebles, el equipo de cómputo y/o de laboratorio de las ventanas y puertas de cristal, cuando el espacio lo permita.
- Cubrir con bolsas de plástico aparatos u objetos que puedan dañarse con el agua.
- Hacer los preparativos para refugiar o preservar a los animales de granja y laboratorio, procurando un lugar para protegerlos, así como el equipo de trabajo, asegurando el abastecimiento de comida y agua para estos animales.



ANTE LA INMINENTE LLEGADA DEL CICLÓN

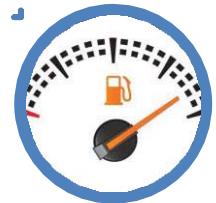
- Proteger las ventanas, pudiendo colocar paneles de madera de 1/2 pulgada, perforando agujeros cada 30 cms. para los tornillos.
- Donde hay cortinas se sugiere cerrarlas, ya que protegerán contra cualquier astillamiento de cristales.

Las pérdidas más grandes asociadas a bienes y propiedades ocurren debido a las lluvias que penetran a través de ventanas y puertas rotas, y no solo a los fuertes vientos.



ANTE LA INMINENTE LLEGADA DEL CICLÓN

- ***Guardar*** materiales de jardinería, herramientas, basureros, jarrones, etc., que se encuentren a la intemperie, o asegurar los que no se puedan guardar en el interior;
- ***Guardar*** fertilizantes e insecticidas en lugares a prueba de agua, para evitar que contaminen;
- ***Asegurar*** los tanques de gas y las tapas de los tinacos o bajarlas.
- ***Verificar*** que los vehículos tengan el acumulador en buenas condiciones y el tanque lleno de combustible y resguardados en lugar seguro.



DURANTE

- INFORMARSE DE LOS BOLETINES DE CIAFEME Y LOS OFICIALES A TRAVÉS DE LA RADIO, TV O INTERNET.
- Tener a mano un listado con los números de los teléfonos oficiales necesarios en casos de emergencia como: CFE, Telmex, Protección Civil Estatal y Municipal.



CIAFEME-UADY

Comité Institucional para la
Atención de Fenómenos
Meteorológicos Extremos



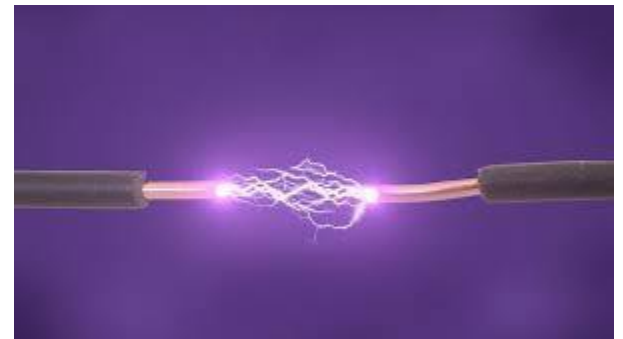
DURANTE

- Conservar la calma
- Mantenerse alejado de puertas y ventanas.
- Mantener cerradas las llaves de gas y los tanques sujetos debidamente.
- Mantener desconectado el interruptor de energía eléctrica.
- No prender velas ni veladoras, usar lámparas de pilas.
- Si el viento abre una puerta o ventana, no avanzar hacia ella en forma frontal.
- Evitar confiarse cuando los vientos han calmado, ya que puede ser el ojo del huracán, pues crea una calma que puede durar una hora o más y después regresan los vientos con fuerza destructora en sentido contrario. La tormenta no ha pasado y puede ser que la peor parte esté por venir.
- No salir hasta que las autoridades lo indiquen.



DESPUÉS

- Revisar los edificios para cerciorarse de que no hay peligro de utilizarlos. Deberán usarse botas de hule.
- Mantener desconectados el gas y la electricidad, hasta asegurarse de que no hay fugas, ni peligro de corto circuito.
- Evitar tocar o pisar cables eléctricos.



DESPUÉS

- Retirarse de edificios, árboles y postes en peligro de caer.
- Cerciorarse de utilizar agua que no esté contaminada.
- Desalojar el agua estancada para evitar plagas de mosquitos.
- Limpiar adecuadamente, cualquier derrame de sustancias tóxicas o inflamables.



DESPUÉS

- Antes de empezar la limpieza asegurarse de que no haya abejas, avispas o culebras, ya que por las condiciones ambientales pueden ser muy agresivas.
- Abrir las ventanas y puertas para ventilar y secar los edificios.
- Verificar el estado de las muestras de los laboratorios.
- Para prevenir incendios, usar lámparas de baterías en lugar de velas, para cualquier actividad.
- Realizar las reparaciones necesarias en techos, ventanas y paredes para evitar daños mayores.



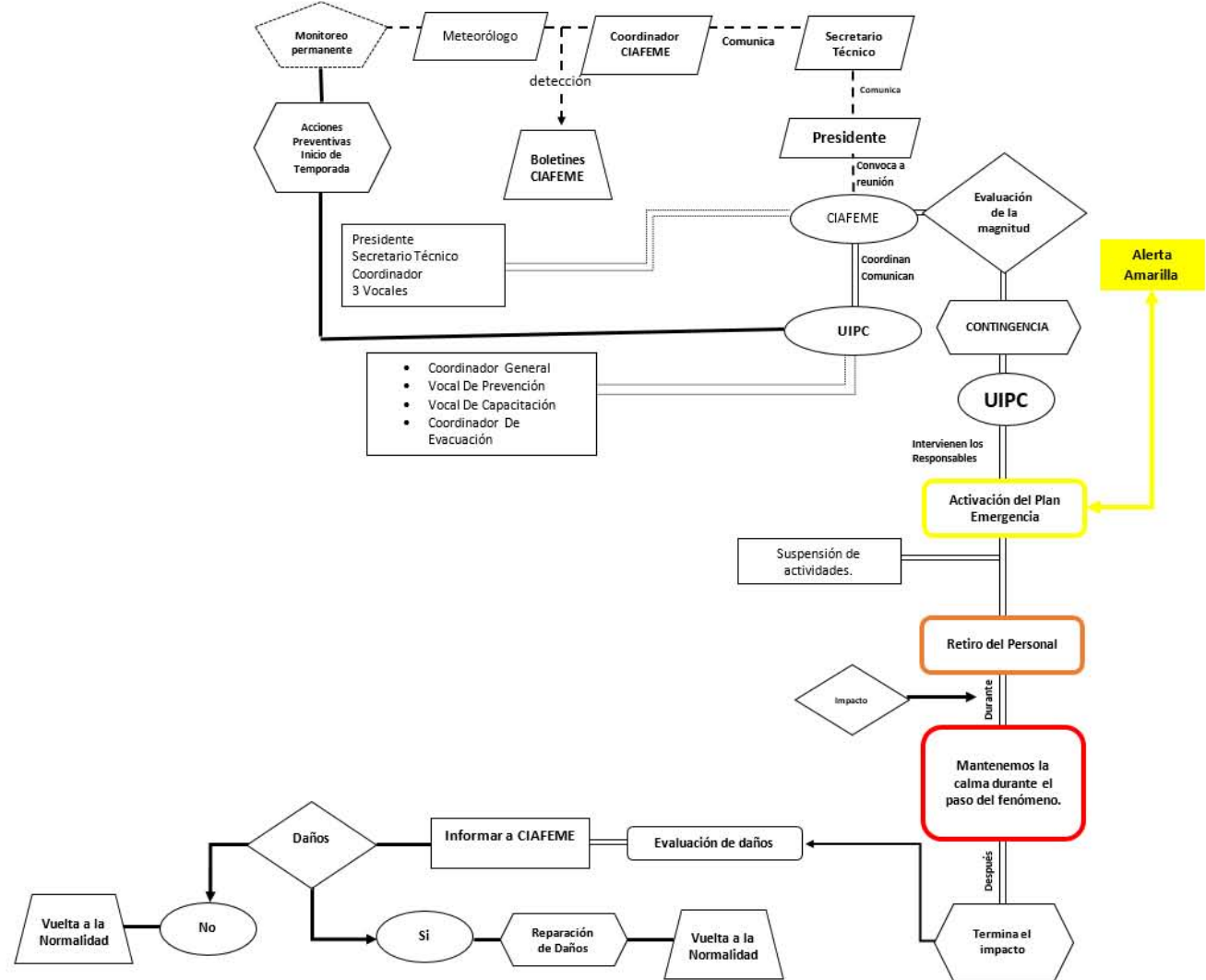
Una vez evaluados los daños y, en su caso, hechas las reparaciones necesarias, podrán retomar las actividades normales.

Es importante señalar que la Universidad es una Institución que cuenta con personal capacitado en diferentes áreas que pueden ser de ayuda en las actividades de emergencia en coordinación con las autoridades estatales y municipales, para ofrecer apoyo a las comunidades afectadas.





Es importante precisar que las acciones presentadas, aunque constituyen un Plan de Emergencia general, son las básicas y deben ser complementadas según las necesidades y características específicas de cada Dependencia.









¡GRACIAS!



CIAFEME-UADY

Comité Institucional para la
Atención de Fenómenos
Meteorológicos Extremos



UADY
UNIVERSIDAD
AUTÓNOMA
DE YUCATÁN

SECRETARÍA GENERAL